



RAPPORT D'ACTIVITÉ 2025



SOMMAIRE

2025 : ENTRE RECONNAISSANCE ET TRANSFORMATIONS

4

Edito du Président
Les évènements de l'année 2025

LES JEUNES ACCOMPAGNÉS PAR LA MISSION LOCALE : QUI SONT-ILS?

10

Les antennes
Les chiffres clés
Zoom repérage des jeunes

L'ACCOMPAGNEMENT DES JEUNES : UNE OFFRE DE SERVICES GLOBALE ET DES DISPOSITIFS ADAPTÉS

15

L'accompagnement : global et personnalisé
Un accompagnement adapté
Structurer les parcours avec des dispositifs adaptés
Agir sur les freins pour sécuriser les parcours
Acquérir des compétences autrement

DÉVELOPPER LES COMPÉTENCES ET FAVORISER L'ACCÈS À LA FORMATION

23

Chiffres clés
Proch'Info Formation

FAVORISER L'INSERTION DURABLE ET LE MAINTIEN DANS L'EMPLOI

26

Favoriser les recrutements durables
Chiffres clés
Exemples de collaboration

PERSPECTIVES ET REMERCIEMENTS

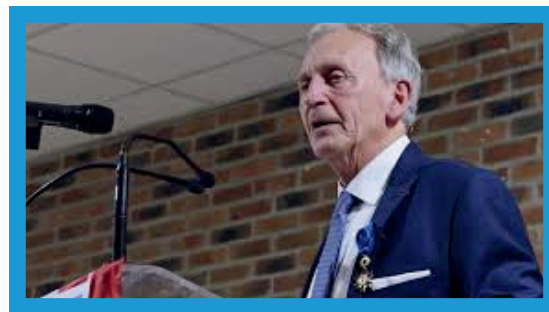
31



2025 : ENTRE RECONNAISSANCE ET TRANSFORMATIONS

- Edito du Président
- Les évènements de l'année 2025

ÉDITO DU PRÉSIDENT



L'année 2025 marque une étape symbolique et structurante pour la Mission Locale du Douaisis, qui célèbre 25 années d'engagement au service des jeunes et du territoire. Depuis un quart de siècle, notre association agit avec constance et conviction pour accompagner les jeunes vers l'emploi, la formation, l'autonomie et l'insertion sociale, en s'adaptant aux mutations économiques, sociales et institutionnelles.

Cet anniversaire intervient dans un contexte particulier, à la fois exigeant et porteur de sens. Exigeant, car les équilibres financiers des acteurs de l'insertion sont mis à l'épreuve par des contraintes budgétaires accrues, une évolution des financements publics et une augmentation des besoins des publics accompagnés. Porteur de sens, car il nous invite à réaffirmer nos valeurs, notre utilité sociale et notre responsabilité collective envers les jeunes du Douaisis.

L'année 2025 est également marquée par une reconnaissance majeure de la qualité de notre action. La labellisation du réseau des Missions Locales, obtenue à l'issue de l'audit qualité, vient saluer le professionnalisme des équipes, la solidité de notre gouvernance, la pertinence de notre offre de services et notre ancrage partenarial sur le territoire. Cette labellisation n'est pas une fin en soi : elle constitue un engagement durable d'amélioration continue, au bénéfice direct des jeunes que nous accompagnons et de nos partenaires institutionnels et économiques.

Dans ce contexte, la Mission Locale du Douaisis continue de démontrer sa capacité d'adaptation, son esprit d'innovation et sa volonté de travailler en lien étroit avec l'ensemble des acteurs du territoire : collectivités, services de l'État, partenaires économiques, monde associatif et structures sociales. Les actions menées en 2025 traduisent cette dynamique collective, au service de solutions concrètes et personnalisées pour les jeunes, notamment les plus éloignés de l'emploi.

Je tiens à saluer l'engagement sans faille des salariés, de la direction, de toute l'équipe d'encadrement, des administrateurs, des partenaires et des bénévoles, qui, malgré les contraintes, poursuivent leur mission avec conviction, professionnalisme et humanité. Leur mobilisation quotidienne est la clé de la confiance accordée à notre structure depuis 25 ans. Je remercie notre directeur, Alain Belfer, toujours aussi convaincu et convaincant pour aller plus loin, pour emmener plus haut notre Mission Locale.

Forte de son histoire, de la qualité reconnue de son action et de son ancrage territorial, la Mission Locale du Douaisis aborde l'avenir avec lucidité, détermination et responsabilité. Plus que jamais, nous continuerons à défendre une ambition claire : offrir à chaque jeune un accompagnement de qualité, équitable et adapté à ses besoins, au service du développement humain et social de notre territoire.

Jean-Luc HALLÉ
Président

LES ÉVÉNEMENTS 2025

25 ANS D'ENGAGEMENT

au service des jeunes et des entreprises du territoire

En 2025, la Mission Locale du Douaisis a célébré ses 25 ans : 25 ans d'engagement au service des jeunes et des entreprises du territoire. Cet anniversaire a été l'occasion de mettre en lumière un quart de siècle d'accompagnement des jeunes de 16 à 25 ans dans leur insertion sociale et professionnelle, en lien étroit avec les partenaires institutionnels, associatifs et économiques du Douaisis. Ces 25 années témoignent de la capacité de la Mission Locale à évoluer avec les besoins des jeunes et des entreprises, tout en restant un acteur de proximité, pleinement mobilisé pour sécuriser les parcours et favoriser l'accès durable à l'emploi.



- Une année de valorisation de l'offre de services et des partenariats
- Une journée anniversaire placée sous le signe de la culture et du partage



LA MISSION LOCALE DU DOUAISIS LABELLIÉE

Une validation nationale de nos pratiques

Un nouveau logo



En 2025, la Mission Locale du Douaisis a obtenu la labellisation nationale, venant reconnaître la qualité de son accompagnement et de ses pratiques professionnelles avec la formalisation d'un diagnostic territorial et du projet associatif. Dans ce cadre, l'identité visuelle de la structure a évolué afin de se conformer à la charte graphique nationale du réseau des Missions Locales. Ce nouveau logo marque à la fois l'appartenance de la Mission Locale du Douaisis à un réseau national structuré et son engagement à promouvoir une image moderne, lisible et cohérente auprès des jeunes, des partenaires et des entreprises du territoire.



LA CHAMBRE RÉGIONALE DES COMPTES

Contrôle et observations

La Chambre régionale des comptes Hauts-de-France a publié en 2025 un rapport d'observations définitives portant sur l'association "Mission Locale pour l'emploi des jeunes dans le Douaisis", couvrant les exercices 2019 à 2023.

Ce rapport souligne la **capacité d'adaptation** de la Mission Locale du Douaisis face à l'évolution des politiques publiques de l'emploi, notamment avec le déploiement massif des dispositifs d'accompagnement renforcé, de la Garantie Jeunes au Contrat d'Engagement Jeune (CEJ).

La Chambre Régionale des Comptes met en évidence une équipe engagée, une **situation financière globalement saine**, dans un contexte de financements de plus en plus fléchés et conditionnés à l'atteinte de résultats.

Elle rappelle également les **enjeux** liés à l'évolution du modèle économique, à la gouvernance associative et à la structuration d'un plan d'amélioration continue, en lien avec le projet stratégique 2024-2026, afin de sécuriser durablement l'action de la Mission Locale sur un territoire marqué par un taux de chômage supérieur aux moyennes régionale et nationale.

LA LOI POUR LE PLEIN EMPLOI

Un nouveau cadre

La loi pour le plein emploi, entrée en vigueur progressivement, réaffirme le rôle central des Missions Locales dans l'accompagnement des jeunes les plus éloignés de l'emploi. Elle vise à renforcer la coordination des acteurs de l'insertion et à garantir à chaque jeune un accompagnement personnalisé, fondé sur un diagnostic partagé et un suivi renforcé. Dans ce cadre, la Mission Locale du Douaisis s'inscrit pleinement dans une logique de parcours global, mobilisant son offre de services et ses dispositifs afin de sécuriser les trajectoires vers la formation, l'emploi et l'autonomie.

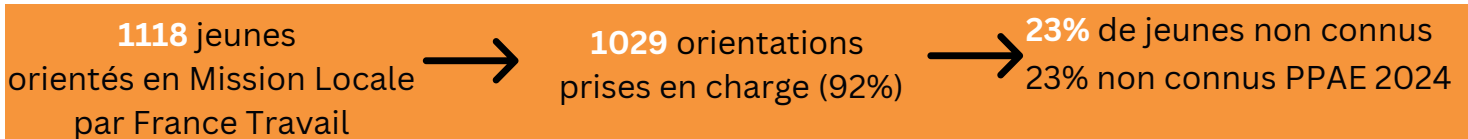


Ce qui change pour les jeunes accompagnés en 2025

Tous les jeunes accompagnés en Mission Locale et se déclarant être en recherche d'emploi sont inscrits automatiquement sur les listes des demandeurs d'emploi en amont d'une entrée en PACEA (Parcours Contractualisé d'Accompagnement vers l'Emploi et l'Autonomie) ou CEJ (Contrat d'Engagement Jeune).

L'orientation des jeunes vers France Travail ou la Mission Locale est réalisée via un questionnaire d'orientation réseau pour l'emploi.

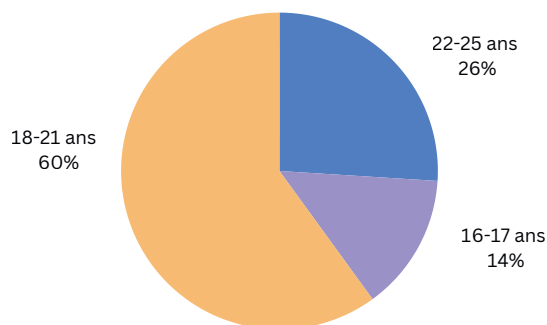
CHIFFRES CLÉS



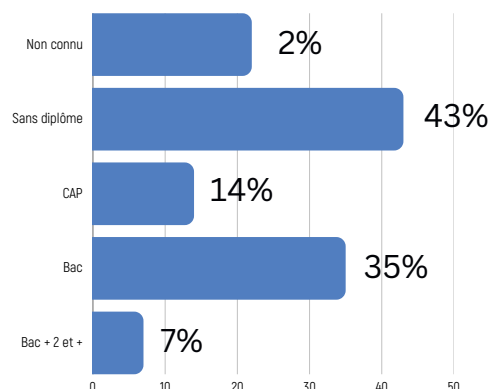
85% des jeunes orientés depuis 30 jours vus en entretien

délai orientation 1er entretien Mission Locale : **17** jours en moyenne

Âge à la date d'orientation



Niveau de diplôme



Taux de jeunes vus en entretien bénéficiaires d'un CEJ (Contrat d'Engagement Jeune)/PACEA (Parcours Contractualisé d'Accompagnement vers l'Emploi et l'Autonomie)

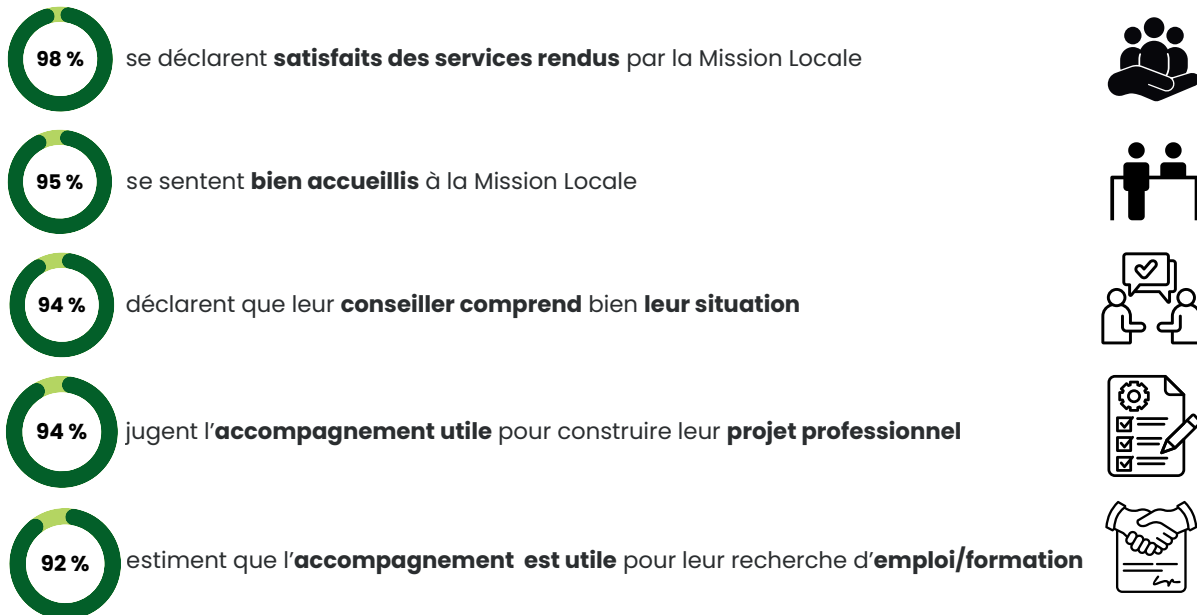


RÉSULTATS DU BAROMÈTRE DE SATISFACTION JEUNES

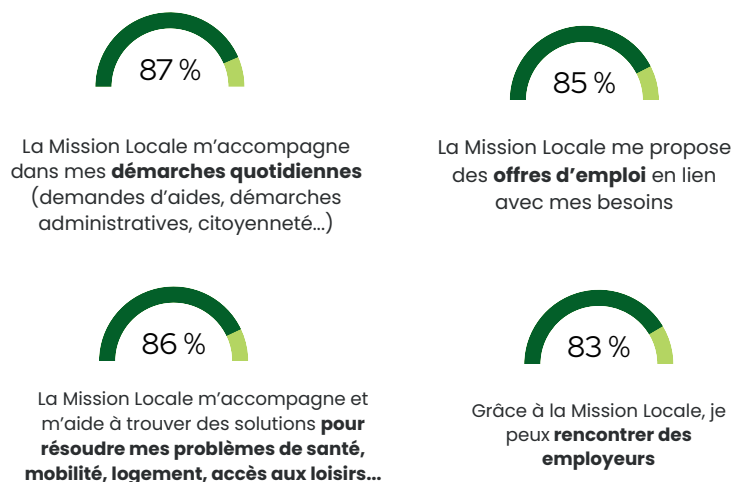
507 jeunes ont répondu

59 %
viennent à la Mission Locale
depuis moins d'un an

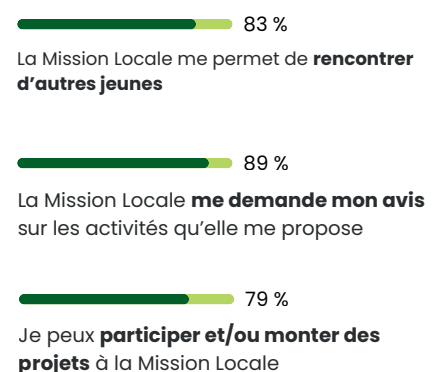
▲ PRINCIPAUX NIVEAUX DE SATISFACTION



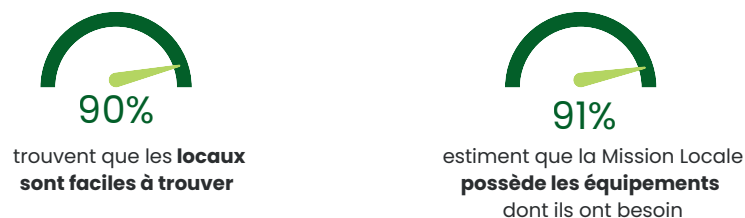
▲ UN RÔLE CLÉ DANS L'ACCOMPAGNEMENT PERSONNALISÉ



▲ LA PARTICIPATION À LA VIE DE LA MISSION LOCALE



▲ L'ACCESSIBILITÉ ET L'ACCUEIL EN MISSION LOCALE



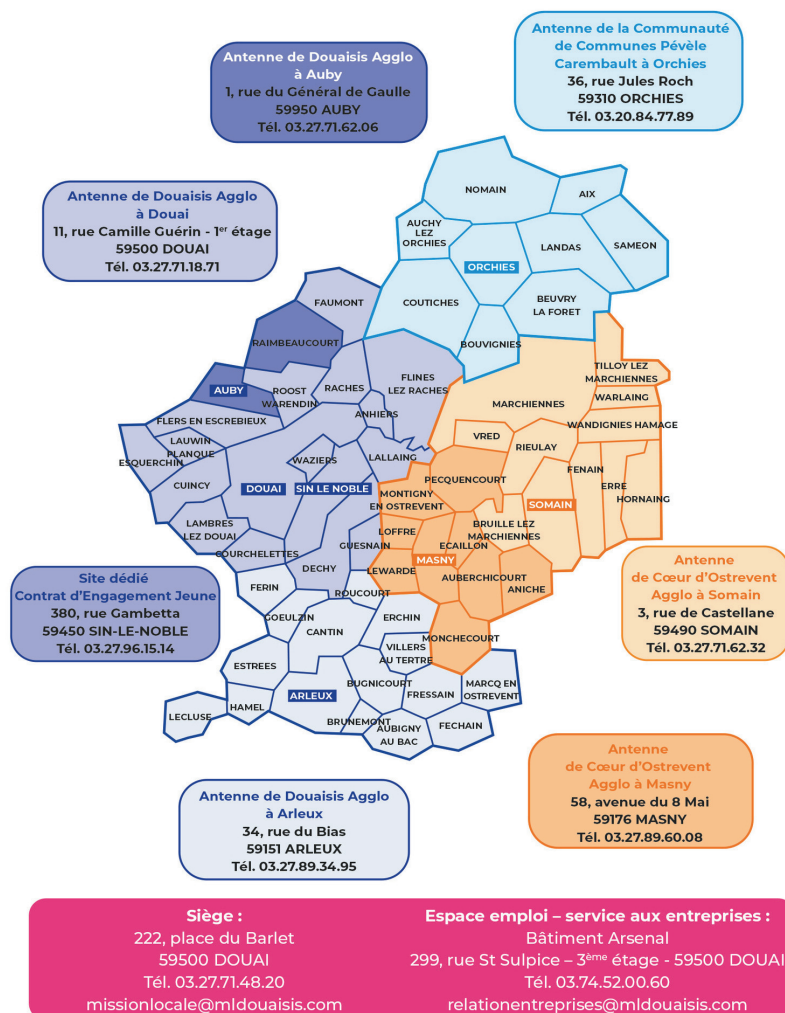


LES JEUNES ACCOMPAGNÉS PAR LA MISSION LOCALE : QUI SONT-ILS ?

- Les antennes
- Les chiffres clés
- Zoom repérage des jeunes

LES ANTENNES

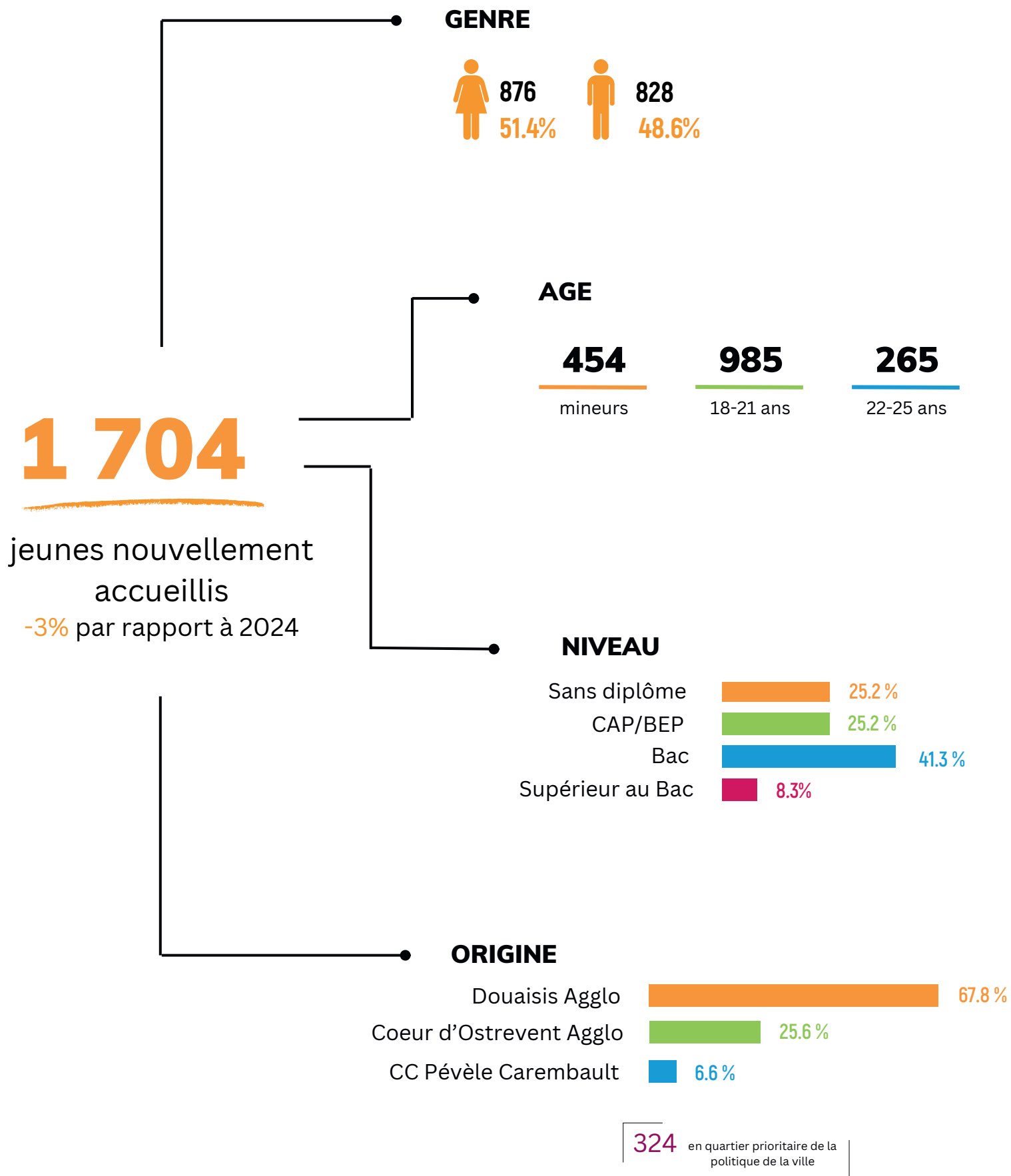
UN ACCUEIL DE PROXIMITÉ



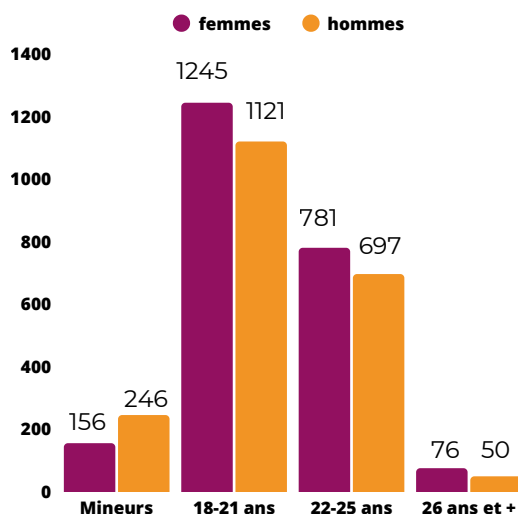
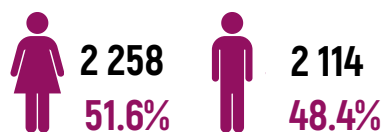
LE FONCTIONNEMENT D'UNE ANTENNE



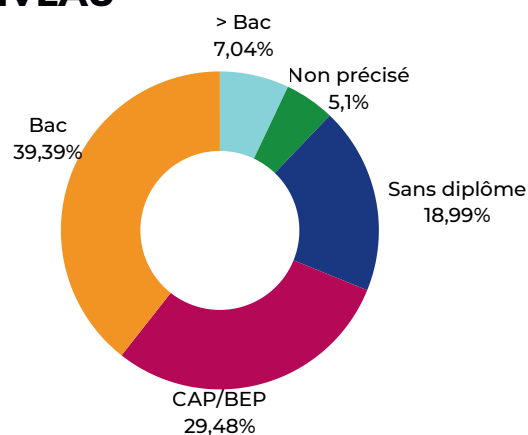
CHIFFRES CLÉS



GENRE ET ÂGE



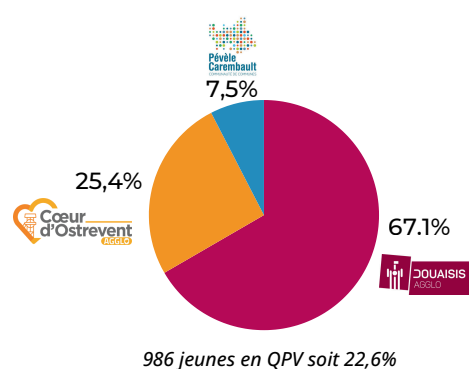
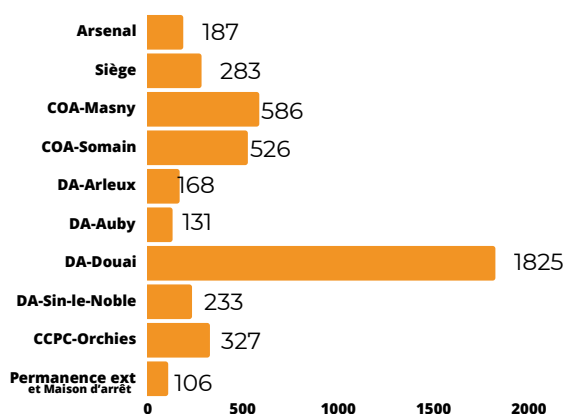
NIVEAU



4 372

jeunes accompagnés
-9.7% par rapport à 2024

ZONE GÉOGRAPHIQUE



HÉBERGEMENT

Logement autonome : 14.57%
Hébergé par les parents : 67.36%
Hébergé par la famille : 7.04%
Hébergé par les amis : 4.3%
Autre : 6.73%

MOBILITÉ

Transport en commun : 78.23%
Auto moto : 18.8%
Vélo : 10.52%
Cyclomoteur : 2.24%
Aucun : 2.45%

ZOOM REPÉRAGE DES JEUNES



Dans le cadre du projet FSE+ (Fonds Social Européen), la Mission Locale du Douvaisis renforce ses actions de repérage des jeunes les plus éloignés de l'emploi et des dispositifs d'accompagnement. Ce travail vise à identifier, aller à la rencontre et mobiliser des publics parfois invisibles, ne sollicitant pas spontanément les structures d'insertion. À travers des démarches d'« aller vers » et un travail partenarial renforcé sur le territoire, le repérage constitue une étape clé pour favoriser l'entrée dans l'accompagnement, sécuriser les parcours et garantir un accès effectif aux droits, à la formation et à l'emploi.

2 projets co-financés par le FSE+ ont permis de mettre en place des actions “d'aller vers” les jeunes dits invisibles.

■ CHIFFRES CLÉS

Projet : EMOJI+ (Equipe Mobile d'Orientation des Jeunes Invisibles)

Pour les jeunes en quartier prioritaire de la politique de la ville
sur la durée globale du projet : 02/04/23 au 28/02/25
plus d'une centaine de temps de repérage hors les murs
près de **80** partenaires de proximité rencontrés
214 jeunes repérés
168 jeunes entrés en dispositif (dont 65% ont un niveau inférieur au Bac)
49 sorties pour accès à l'emploi/formation
16 pour réorientation vers d'autres dispositifs

Projet : Repérer, remobiliser, accompagner et sécuriser des jeunes dans leur parcours d'insertion professionnelle vers l'emploi ou l'alternance

sur la durée globale du projet : 01/01/23 au 31/12/25
223 jeunes relancés et remobilisés
107 jeunes entrés en dispositif (77% de niveau infra Bac)
7 sorties emploi/formation
32 réorientations vers d'autres dispositifs



L'ACCOMPAGNEMENT DES JEUNES : UNE OFFRE DE SERVICES GLOBALE ET DES DISPOSITIFS ADAPTÉS

- L'accompagnement : global et personnalisé
- Un accompagnement adapté
- Structurer les parcours avec des dispositifs adaptés
- Agir sur les freins pour sécuriser les parcours
- Acquérir des compétences autrement

L'ACCOMPAGNEMENT : global et personnalisé

L'accompagnement des publics constitue le cœur du métier de la Mission Locale du Douaisis. Au-delà des dispositifs, il repose avant tout sur une relation de proximité, d'écoute et de confiance entre le jeune et le conseiller. Chaque accompagnement vise à prendre en compte la situation globale du jeune, à lui permettre de gagner en autonomie et à sécuriser son parcours vers l'insertion sociale et professionnelle, en s'appuyant sur une expertise reconnue et sur un travail en réseau avec les acteurs du territoire.



"L'entretien de premier accueil à la Mission Locale est une étape clé pour instaurer une relation de confiance avec le jeune. Il débute par un accueil personnalisé et une question ouverte afin de cerner ses besoins. La conseillère présente ensuite le rôle et l'accompagnement global proposé, incluant les dimensions professionnelles et sociales. L'échange privilégie l'écoute du parcours du jeune pour comprendre sa situation dans sa globalité. Dès ce premier rendez-vous, des réponses concrètes et des actions sont proposées, et les prochains rendez-vous sont planifiés. Ce temps permet ainsi de poser un cadre structurant et d'engager le jeune dans son parcours d'insertion".

Marie-Aline, conseillère à la Mission Locale du Douaisis

zoom sur

Le diagnostic à 360° constitue une étape clé de l'accompagnement des jeunes à la Mission Locale du Douaisis. Réalisé dès l'entrée dans le parcours, il permet d'analyser de manière globale la situation personnelle et professionnelle du jeune, en prenant en compte l'ensemble de ses réalités : sociales, administratives, financières, santé, logement, mobilité, emploi, formation. Cette approche transversale favorise une compréhension partagée de la situation et permet de co-construire, avec le jeune, un parcours d'accompagnement personnalisé, cohérent et évolutif, en mobilisant de façon adaptée l'offre de services et les partenaires du territoire.

CHIFFRES CLÉS

71 431 entretiens
dont 22 718 ateliers

134 605 propositions

Les types de propositions :
Accès à l'emploi : 34.65%
Projet professionnel : 33.92%
Citoyenneté : 15.07%
Santé : 8.5%
Formation : 4.73%
Logement : 1.69%
Loisirs, sport, culture : 1.44%

UN ACCOMPAGNEMENT ADAPTÉ

ACCOMPAGNER LES JEUNES EN SITUATION DE HANDICAP

L'accompagnement des jeunes en situation de handicap vise à sécuriser les parcours en tenant compte des besoins spécifiques de chaque jeune, en favorisant l'accès aux droits, à la formation et à l'emploi, et en mobilisant, le cas échéant, les partenaires spécialisés du territoire, afin de promouvoir l'égalité des chances et une insertion durable.

Une action de solidarité internationale est organisée chaque année au Maroc.

166 jeunes accompagnés par nos 2 référentes

75% de niveau CAP-BEP et infra

Projet de solidarité internationale au Maroc, associant chaque année des jeunes en situation de handicap à un chantier franco-marocain à vocation éducative, contribuant à leur inclusion et au développement de compétences au service de leur insertion sociale et professionnelle.

ACCOMPAGNER LES JEUNES ALLOCATAIRES DU RSA

L'accompagnement des jeunes allocataires du RSA s'inscrit dans un partenariat étroit avec le Département du Nord, notamment à travers la participation de la Mission Locale du Douaisis aux plateaux PROP'OSE et ASPIRE.

Ces dispositifs pluridisciplinaires permettent de proposer un accompagnement renforcé et coordonné, en un lieu unique, en mobilisant l'expertise de professionnels de l'insertion, du social, de l'emploi et de la santé. En lien avec les services départementaux et les acteurs du territoire, la Mission Locale contribue à la remobilisation des jeunes, à la levée des freins périphériques à l'emploi et à la construction de parcours d'insertion adaptés et sécurisés vers l'emploi.

2 conseillers référents sont déployés sur les plateaux pluridisciplinaires financés par le Département du Nord et les crédits européens.

-ASPIRE Accompagnement Socio-Professionnel pour l'Insertion et le Retour à l'Emploi porté par DEFI/le Plie du Douaisis sur Douaisis Agglo en partenariat avec l'AFAD du Douaisis, Arlequin, l'ACSD, Emploi et Handicap, la Plateforme Santé et Soliha avec un temps plein conseiller Mission Locale

Un lieu unique pour un accompagnement global de 650 allocataires en file active

199 jeunes accompagnés par notre référente sur l'année, 85 % de femmes.

92 sorties (16 pour emploi/formation)

-PROP'OSE sur Cœur d'Ostrevent Agglo en partenariat avec Cœur d'Ostrevent Agglo, le CAPEP, la ville de Somain pour 535 allocataires en file active (150 allocataires affectés en plus en cours d'année), avec un temps plein conseiller Mission Locale

96 jeunes accompagnés

86 sorties (10 pour emploi/formation)

Les principaux freins constatés relèvent de la mobilité, de la garde d'enfants et du manque de confiance en soi.

ACCOMPAGNER LES JEUNES SOUS MAIN DE JUSTICE

En lien avec les services de la justice et les partenaires spécialisés du territoire, l'accompagnement des jeunes sous main de justice vise à soutenir les jeunes dans la construction ou la reprise d'un parcours d'insertion sociale et professionnelle, en tenant compte de leur situation. Il contribue à favoriser la remobilisation, l'accès aux droits, à la formation et à l'emploi, dans une logique de responsabilité, de prévention de la récidive et de sécurisation des parcours.

Financement Etat, SPIP (Service Pénitentiaire d'Insertion et de Probation)
En partenariat avec la Mission Locale du Cambrésis

Les jeunes accompagnés :

102 jeunes en milieu fermé avec une permanence hebdomadaire au sein de la maison d'arrêt

149 jeunes en milieu ouvert dont 12 jeunes mineurs avec la PJJ

ACCOMPAGNER LES JEUNES RELEVANT DE L'OBLIGATION DE FORMATION

En partenariat étroit avec le CIO (PSAD : Plateforme de Suivi et d'Appui aux Décrocheurs et MLDS : Mission de Lutte contre le Décrochage Scolaire)

Repérer au plus tôt les jeunes en situation de décrochage à l'issue de la scolarité obligatoire en agissant dans la mesure du possible avant la rupture et sécuriser le parcours du jeune en lui proposant une solution d'accompagnement, des solutions de retour à l'école, d'accès à la qualification et à l'emploi.

Un partenariat renforcé avec les lycées professionnels pour la mise en œuvre de Parcours Ambition Emploi et Tous Droits Ouverts.

De même, Avenir pro, en lien avec France Travail, a été déployé en 2025 dans tous les lycées professionnels.

à fin décembre :

530 jeunes mineurs connus
dont **62%** respectent
l'obligation de formation

Dispositifs mobilisés :

PARCOURS AMBITION EMPLOI (PAE)

Le Parcours Ambition Emploi vise à sécuriser l'accès à l'emploi ou à une poursuite d'études pour tous les élèves venant d'achever leur cycle de formation au lycée professionnel.

TOUS DROITS OUVERTS (TDO)

Pour un élève en situation de décrochage, le lycée professionnel et la Mission Locale trouvent collectivement une solution dans une logique de co-construction partenariale à partir de l'analyse des besoins du jeune. Le jeune reste sous statut scolaire tout en étant accompagné dans le même temps par la Mission Locale.

9 jeunes

AVENIR PRO

(en partenariat avec France Travail)

Avenir Pro permet de renforcer les liens entre les jeunes, les établissements scolaires et les entreprises, afin de sécuriser les parcours d'orientation et de favoriser l'accès à l'emploi en lien avec les besoins du territoire au travers d'ateliers réguliers.

STRUCTURER LES PARCOURS AVEC DES DISPOSITIFS ADAPTÉS

LE PAO

Le Parcours d'Appui et d'Orientation (PAO)

Ce parcours est destiné aux jeunes qui ne peuvent pas s'inscrire à France Travail au vu de leur situation administrative ou sous statut scolaire, et qui ne cherchent pas d'emploi.

Il constitue la première étape de l'accompagnement proposé par la Mission Locale du Douaisis. Il permet, dès l'accueil du jeune, de réaliser un diagnostic global de sa situation afin d'identifier ses besoins en matière d'orientation, d'emploi, de formation et de freins périphériques. Cet accompagnement personnalisé favorise la définition d'un projet adapté et oriente le jeune vers les dispositifs et actions les plus pertinents au regard de son parcours et de ses objectifs.

623 jeunes nouvellement entrés

LE PARRAINAGE

Véritable passerelle vers le monde du travail, ce dispositif permet de proposer aux jeunes d'être accompagnés par un professionnel bénévole pour bénéficier de ses conseils et de son réseau de contact.

Financement Etat

**31 jeunes parrainés
une dizaine de marraines et parrains bénévoles**

LE PACEA

Le Parcours Contractualisé d'Accompagnement vers l'Emploi et l'Autonomie (PACEA)

constitue le cadre socle de l'accompagnement des jeunes au sein de la Mission Locale du Douaisis. Il permet de proposer un accompagnement personnalisé, fondé sur un engagement réciproque entre le jeune et la Mission Locale, afin de favoriser l'accès à l'emploi, à la formation et à l'autonomie. Modulable et évolutif, le PACEA s'adapte aux besoins et au rythme de chaque jeune, en mobilisant l'ensemble de l'offre de services et, le cas échéant, une aide financière ponctuelle pour sécuriser le parcours.

586 jeunes nouvellement entrés

LE CONTRAT D'ENGAGEMENT JEUNE

Le Contrat d'Engagement Jeune est un parcours entièrement personnalisé, d'une durée de **6 à 12 mois** pour définir le projet professionnel des jeunes afin de trouver un emploi ou une formation.

Le parcours s'appuie sur un premier temps de **diagnostic 360°** : point sur leurs compétences : informatiques, scolaires, professionnelles...

En fonction de ce diagnostic, sont proposés au jeune des ateliers (CV, lettre de motivation, santé, mobilité...).

Ensuite, le conseiller construit avec le jeune le programme qui lui convient le mieux au travers d'entretiens individuels réguliers.

Les jeunes sont accompagnés par un conseiller unique; ils suivent un programme de 15 à 20h minimum par semaine et reçoivent une allocation allant jusqu'à **561.68€** (en 2025) sous réserve du respect des engagements.

Les entrées dans le dispositif

1177 jeunes entrés dans le dispositif
dont 549 de niveau BEP/CAP et infra
17.9% de mineurs
23.9% QPV

Les sorties du dispositif

1134 jeunes sortis du dispositif
38% en situation emploi formation dont :
218 en emploi : contrat + 6 mois
89 en emploi : contrat - 6 mois
67 en formation
32 en reprise de scolarité
25 en contrat aidé



EXPÉRIMENTATION :

CEJ MINEURS (16-17 ANS)

Construire aujourd'hui, réussir demain !

NOTRE OBJECTIF
Accompagner les jeunes dans la construction et la concrétisation de leur projet professionnel.
Confiance – Compétences – Avenir

UN PARCOURS ADAPTÉ À CHACUN
Durée : 6 mois renouvelables
Possibilité d'un suivi jusqu'à 12 mois
Accompagnement individualisé

UN ACCOMPAGNEMENT COMPLET AUTOUR DE 4 LEVIERS

- SE REMOBILISER**
 - Activités sportives
 - Projets collectifs
 - Développement des savoir-être
- CONSTRUIRE SON PROJET**
 - Outils et méthodes
 - Exploration des métiers
 - Aide à la décision
- EXPÉRIMENTER LE MONDE DU TRAVAIL**
 - Recherche de stages
 - Immersions en entreprise
 - Premières expériences concrètes
- ÊTRE SOUTENU À CHAQUE ÉTAPE**
 - Suivi individualisé
 - Levée des freins
 - Accompagnement renforcé

CHIFFRES CLÉS 2025-2026
2 GROUPES ACCOMPAGNÉS
• 1 groupe 12 mois
• 1 groupe 6 mois (renouvelé)
→ ≈ 24 JEUNES ACCOMPAGNÉS

PERSPECTIVES
• Poursuite du groupe 6 mois
• Nouveau démarrage : **SEPTEMBRE 2026**

UN DISPOSITIF QUI REMET LES JEUNES EN MOUVEMENT ET SÉCURISE LEUR PARCOURS VERS L'ALTERNANCE OU L'EMPLOI !

SANTÉ

La Mission Locale accompagne les jeunes dans l'accès aux soins, la prévention et le bien-être global, en lien avec les partenaires du territoire, afin de favoriser des parcours d'insertion sociale et professionnelle plus stables et durables par le biais d'appels à projets réguliers. L'offre de service est large.

Présentation du serious game "Mon corps, mes choix"

Le Serious Game « Mon Corps, mes Choix » est un outil ludique et innovant de prévention créé avec les jeunes de la Mission Locale et les partenaires du réseau santé sexuelle du territoire. Financé par l'ARS dans le cadre de l'appel à projet « Santé sexuelle des femmes dans le bassin minier » ce jeu aborde la santé sexuelle de façon interactive et dédramatisée, en permettant aux jeunes d'expérimenter des situations concrètes, de tester leurs choix et d'en mesurer les conséquences. Face à son impact positif, cet outil est aujourd'hui mis à disposition de toute structure qui en fait la demande et téléchargeable sur le site internet de la Mission Locale, afin d'en soutenir le déploiement au service de la prévention.



NUMÉRIQUE

L'accompagnement numérique proposé vise à renforcer l'autonomie des jeunes dans leurs usages numériques, qu'il s'agisse des démarches en ligne, de l'accès aux droits ou de la recherche d'emploi et de formation, afin de réduire les inégalités d'accès et de favoriser une insertion durable.

Sofian a reçu un smartphone de la part d'ECOSYSTEM

"J'avais besoin d'un nouveau smartphone parce que le mien était défectueux. J'ai demandé à ma conseillère Aminata SOW qui m'a redirigé vers Sébastien et maintenant je suis très content parce que j'ai un nouveau téléphone qui va me servir pour mes futures démarches au sein du Contrat d'Engagement Jeune et pour être joignable pendant mes démarches."



AGIR SUR LES FREINS POUR SÉCURISER LES PARCOURS

LOGEMENT

L'offre de services logement vise à informer, orienter et accompagner les jeunes dans leurs démarches liées à l'accès ou au maintien dans un logement, en lien avec les partenaires du territoire, afin de sécuriser leur parcours d'insertion sociale et professionnelle.

Témoignage d'un jeune vivant en colocation dans le cadre du projet CoDesign ton toit

Je vis actuellement en colocation chez Soliha. Nous sommes trois colocataires et jusqu'à aujourd'hui, la colocation se passe très correctement, tout le monde s'entend bien.

J'ai également été très bien accompagné par l'équipe de Soliha tout au long de mes démarches, aussi bien professionnelles que médicales. Ils m'ont proposé des aides pour trouver les objets du quotidien dont nous avons besoin (ustensiles de cuisine, livres, etc). Soliha m'a aussi proposé un accompagnement pour la recherche de mon futur logement et m'avait déjà aidé par le passé pour mon déménagement chez eux.

Le loyer est très bas et tout à fait correct. Le voisinage est agréable et je m'y sens vraiment bien.

MOBILITÉ

L'offre de services mobilité vise à faciliter les déplacements liés à l'accès à l'emploi, à la formation ou aux démarches du quotidien, en informant et en accompagnant les jeunes afin de lever les freins à la mobilité et favoriser leur autonomie.

Elodie a reçu une bourse au permis de la Fondation Renault



"La bourse fondation Renault, qui est une aide financière pour le permis de conduire, m'a permis de pouvoir financer une partie de mon permis de conduire. Je pense sincèrement que sans cette aide, je n'aurais peut-être pas mon permis à ce jour. Un grand merci à la Mission Locale et surtout à ma conseillère d'avoir su m'aider et m'accompagner vers l'obtention du permis."

ACQUÉRIR DES COMPÉTENCES AUTREMENT

MOBILITÉ INTERNATIONALE

La mobilité internationale constitue un levier d'ouverture et de construction de parcours pour les jeunes accompagnés par la Mission Locale du Douaisis. Elle permet aux jeunes de vivre une expérience à l'étranger, dans un cadre sécurisé, afin de développer leur autonomie, leurs compétences et leur confiance en eux. La Mission Locale informe, prépare et accompagne les jeunes dans leurs projets de mobilité, en lien avec les dispositifs existants et les partenaires, afin de favoriser une expérience enrichissante contribuant à la clarification du projet professionnel et à l'insertion sociale et professionnelle. De plus, chaque année, la Mission Locale porte un projet de solidarité internationale au Maroc et un au Sénégal.

10 jeunes ont réalisé des stages allant de 1 mois à 6 mois dans un pays d'Europe
2 Corps Européen de Solidarité

LE SERVICE CIVIQUE

Le service civique constitue un levier d'engagement et de construction de parcours pour les jeunes accompagnés par la Mission Locale du Douaisis. Accessible sans condition de diplôme, il permet aux jeunes de s'engager dans une mission d'intérêt général, en France ou à l'étranger, au sein d'une association, d'une collectivité ou d'un établissement public. La Mission Locale informe, oriente et accompagne les jeunes tout au long de leur démarche, afin de favoriser une expérience structurante contribuant au développement de compétences, à la prise de confiance et à la clarification du projet professionnel.

Témoignage de Nadhiya, accueillie en mission de service civique à la Mission Locale.



Je m'appelle Nadhiya, j'ai 23 ans et je viens de Pondichéry, en Inde. J'ai réalisé un service civique international de sept mois en France. Malgré mes appréhensions liées à la langue et à l'éloignement, cette expérience m'a permis de découvrir une nouvelle culture, de développer de nouvelles compétences. Cette mission m'a permis d'échanger avec les jeunes de la Mission Locale lors des temps d'animation sur la mobilité internationale. Elle a renforcé ma confiance et m'aide aujourd'hui à mieux me projeter dans mon avenir.

ENGAGEMENT CITOYEN

L'engagement citoyen constitue un levier essentiel dans l'accompagnement des jeunes, en leur permettant de s'impliquer dans des actions collectives, solidaires ou citoyennes. À travers ces expériences, les jeunes développent leur sens des responsabilités, renforcent leurs compétences sociales et gagnent en confiance. La Mission Locale du Douaisis valorise ces démarches comme des étapes clés dans la construction du parcours d'insertion et d'autonomie.

Exemples d'actions : bénévolat dans les associations, chantiers de solidarité internationale, actions "boîtes de Noël", participation à l'action "Aux Jeux Citoyens"...



DÉVELOPPER LES COMPÉTENCES ET FAVORISER L'ACCÈS À LA FORMATION

- Chiffres clés
- Proch'Info Formation

La Mission Locale du Douaisis informe, oriente et accompagne les jeunes vers une offre de formation diversifiée, qu'il s'agisse de formations qualifiantes, certifiantes ou pré-qualifiantes, en lien étroit avec les organismes de formation et les partenaires du territoire. Cet accompagnement individualisé permet aux jeunes de développer leurs compétences, de renforcer leur employabilité et de favoriser un accès durable à l'emploi ou à l'alternance.

■ CHIFFRES CLÉS

○ 555 entrées en formation

une baisse de 25% liée à la forte réduction budgétaire de l'offre de formation

○ 83 retours en scolarité

■ SENSIBILISATION DES ÉQUIPES

Demi-journée découverte des métiers du bâtiment

Une quarantaine de conseillers de la Mission Locale du Douaisis ont participé à une demi-journée de découverte des métiers du bâtiment organisée par nos partenaires centres de formation du territoire.

Cette action avait pour objectif de permettre aux professionnels de mieux appréhender les réalités des métiers du secteur du bâtiment afin d'accompagner au mieux les publics dans leurs projets d'orientation et de formation.

Axée sur une approche concrète et immersive, cette demi-journée a permis aux participants de découvrir différents métiers par la pratique. Les conseillers ont ainsi pu expérimenter certaines activités techniques afin de mieux comprendre les enjeux, les contraintes, les compétences mobilisées ainsi que les atouts des métiers du bâtiment. Cette mise en situation a favorisé les échanges avec les professionnels présents et a permis aux participants d'obtenir une vision plus précise des opportunités offertes par le secteur.

Les conseillers ont particulièrement apprécié cette action, saluant le format dynamique et participatif de la matinée, qui leur permettra d'enrichir leur accompagnement auprès des jeunes du territoire.



PROCH'INFO FORMATION

Un outil cofinancé par la Région et les 3 intercommunalités, copiloté par les partenaires du service public de l'emploi, au service de tous



Objectif : Sensibiliser et informer tous les publics de l'offre de formation et des métiers

■ ACCOMPAGNEMENT DES PUBLICS

403 personnes rencontrées (+35%)

443 entretiens réalisés (+33%)

32 % ont moins de 26 ans

23 permanences de proximité

Répartition territoriale

72 % Douaisis Agglo

18 % Cœur d'Ostrevent Agglo

6 % Pévèle Carembault

4 % Hors territoire

■ ANIMATION COLLECTIVE

142 ateliers animés (+32 %)

1 064 participants (+21 %)

7 participants en moyenne par atelier

18 ateliers thématiques dans la boîte à outils PRIF

■ INFORMATION & FORUMS

14 salons et forums

361 personnes informées

Appui et conseil aux partenaires du territoire

■ ATTRACTIVITÉ DES MÉTIERS

2 journées portes ouvertes

Waziers – 27 mars

605 participants · 31 stands partenaires

Aniche – 7 octobre

708 participants · 35 stands partenaires

■ PARTENARIATS & FORMATION

Animation d'un réseau partenarial formation

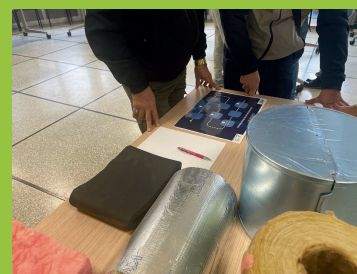
Accès au programme régional de formation

Diffusion d'une frise des événements

Actions dédiées aux professionnels et aux entreprises

Zoom préparatoire formation

En 2025, le Proch'Info Formation, en lien étroit avec les équipes Proch'Emploi, a accompagné les entreprises AGD Environnement, Triangle Industrie et THICE dans le cadre de SAS préparatoires au recrutement. Des parcours structurés (découverte des métiers, préparation au recrutement, formation et accès à l'emploi) ont permis, à travers 19 ateliers, de sensibiliser et de préparer 84 participants à des métiers en tension, facilitant ainsi les recrutements et l'intégration professionnelle.





FAVORISER L'INSERTION DURABLE ET LE MAINTIEN DANS L'EMPLOI

- Favoriser les recrutements durables
- Chiffres clés
- Exemples de collaboration

FAVORISER LES RECRUTEMENTS DURABLES

LA PRÉPARATION DES JEUNES

La Mission Locale du Douaisis accompagne les jeunes dans leur préparation à l'emploi à travers un parcours progressif et personnalisé.

Cet accompagnement débute par la définition ou la confirmation du projet professionnel, en lien avec les compétences du jeune et les opportunités du territoire, et peut également inclure un appui à la création d'entreprise.

Il se poursuit par la préparation des candidatures, avec un travail sur la valorisation des compétences, les outils de recherche d'emploi et le développement du réseau professionnel. Enfin, la Mission Locale soutient les jeunes dans leurs démarches actives vers l'emploi : réponses aux offres, candidatures spontanées, préparation aux entretiens et sécurisation de la prise de poste, afin de favoriser un accès durable à l'emploi.



LA RELATION ENTREPRISES



La Mission Locale du Douaisis s'appuie sur une relation étroite et structurée avec les entreprises du territoire afin de favoriser l'insertion professionnelle des jeunes. Partenaire de proximité des employeurs du Douaisis, elle les accompagne dans leurs besoins en recrutement, en proposant des profils de jeunes préparés à l'emploi et en facilitant leur mise en relation avec les entreprises.

Cette collaboration active avec les employeurs contribue à mieux adapter les parcours des jeunes aux attentes du marché du travail local et à renforcer l'accès à l'emploi sur le territoire.

La Mission Locale du Douaisis accompagne les entreprises dans la rédaction et la diffusion des offres d'emploi, afin de faciliter la mise en relation entre les besoins de recrutement et les profils des jeunes accompagnés.

Les actions s'appuient aussi sur les partenaires du Réseau Pour l'Emploi afin d'être complémentaires dans le service rendu aux employeurs.

SÉCURISER LES RECRUTEMENTS

La sécurisation des recrutements constitue un axe central de l'action de la Mission Locale du Douaisis. Elle repose sur un accompagnement renforcé des jeunes en amont et en aval de l'entrée en emploi, afin de favoriser des intégrations durables.

En travaillant étroitement avec les entreprises, la Mission Locale veille à une adéquation entre les

profils accompagnés et les besoins exprimés, tout en prenant en compte les freins périphériques pouvant impacter la prise de poste. Ce suivi permet de limiter les ruptures de parcours, de sécuriser les recrutements pour les employeurs et d'accompagner les jeunes dans une insertion professionnelle stable et réussie.





L'atelier TOOLBOX IA – Emploi s'inscrit dans une démarche innovante d'accompagnement à la recherche d'emploi, en intégrant l'intelligence artificielle comme levier méthodologique au service de l'autonomie des jeunes. À travers l'utilisation de prompts guidés, l'atelier permet de structurer les démarches, de mieux valoriser les compétences, de sécuriser le projet

professionnel et d'optimiser les outils de candidature. Pensé comme un support à la réflexion et à la prise de décision, il positionne le jeune au cœur du processus, tout en développant un usage responsable de l'IA, notamment par une attention portée à la protection des données personnelles via l'utilisation de CV anonymisés.

Zoom sur l'alternance

Avec le projet : Soutien aux Structures Emploi Alternance dans le Douaisis

Projet co-financé par le FSE+ du 01/01/2023 au 31/12/2025

Le service entreprises de la Mission Locale du Douaisis s'engage auprès des employeurs du territoire afin de leur apporter un soutien RH au recrutement.

Pour de l'emploi ou de l'alternance notre service identifie votre besoin, le met en forme et le diffuse en interne et sur nos réseaux sociaux. Nous effectuons également des entretiens de pré-qualification, assurons la mise en relation, et accompagnons la mise en place de la mesure aidée si nécessaire. Un accompagnement relatif à la sécurisation du jeune durant sa période d'essai peut également être sollicité.

La Mission Locale, avec l'aide de ses partenaires territoriaux organise également de nombreux événements de recrutements de type forum, job dating ou permanences en lien avec les besoins du bassin d'emploi.

Vous êtes un employeur privé ou public, une association, un centre de formation en alternance, ou encore une entreprise de travail temporaire, n'hésitez pas à nous contacter pour vos futurs besoins de recrutement !

LES CHIFFRES CLÉS

1988 PMSMP
Périodes de Mise en Situation
en Milieu Professionnel
(+16,3% par rapport à 2024)
pour une durée moyenne de 12,8 jours

28,1% dans la grande distribution
15,8% dans le commerce non alimentaire
13,1% dans le secteur de l'aide à la vie quotidienne

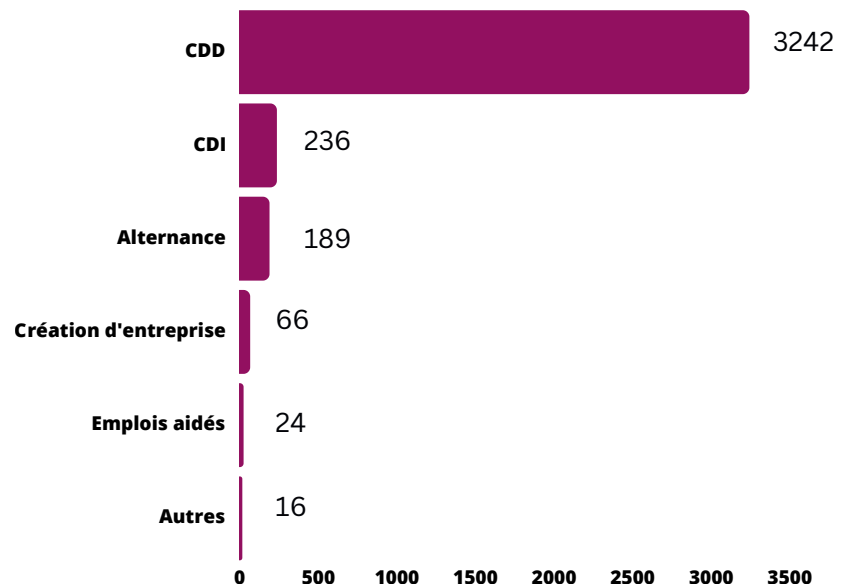
77% pour découvrir un métier
14% pour confirmer un projet professionnel
9% pour initier une démarche de recrutement

29,2% des jeunes sont à l'emploi dans les 3 mois qui suivent la PMSMP


64% des jeunes accompagnés en Contrat d'Engagement Jeune mobilisent au moins 1 PMSMP


3 773 accès à l'emploi
+3 % par rapport à 2024

1 257 jeunes mis à l'emploi
soit 28,8% du public accompagné



Mais c'est aussi :

 **86** jeunes entrés en mission de service civique

 **10** jeunes entrés à l'Epide

avec un plan d'actions partagé, piloté par le Comité Local pour l'Emploi autour des 4 secteurs d'activité principaux que sont l'industrie, la logistique, le BTP et le service à la personne.

EXEMPLES DE COLLABORATION



CRIT- Douai

Dans le cadre du partenariat engagé depuis plusieurs années avec CRIT, la Mission Locale du Douaisis a pu organiser une première visite du site KIABI de Lauwin-Planque. Cette immersion a permis aux conseillers de mieux appréhender les métiers et l'environnement de travail, facilitant ainsi les échanges avec les jeunes et la présentation des opportunités professionnelles.

À la suite de cette première étape, une visite a été proposée à un groupe de jeunes accompagnés, permettant une découverte concrète des postes. Cette dynamique a favorisé la mise en place de périodes de mise en situation en milieu professionnel (PMSMP), suivies de contrats en intérim. À ce jour, six jeunes poursuivent leur parcours au sein de KIABI via CRIT, bénéficiant d'un suivi ainsi que d'un accompagnement de proximité assuré par les chefs d'équipe KIABI, contribuant à leur intégration et au développement de leurs compétences.

La Mission Locale remercie l'ensemble des équipes de CRIT pour leur confiance ainsi que les équipes KIABI pour leur implication et leur engagement en faveur de l'insertion professionnelle des jeunes.



FEUILLETTE - Lambres-lez-Douai

L'enseigne Feuillette de Lambres-lez-Douai a collaboré avec nos équipes afin de favoriser le recrutement et l'insertion professionnelle des jeunes du territoire et ce grâce à une collaboration avec les équipes de PROCH'EMPLOI DOUAI.

Plusieurs échanges et actions de recrutement ont été mis en place permettant aux jeunes accompagnés par la Mission Locale de découvrir les métiers proposés ainsi que l'environnement de travail de l'enseigne.

Cette collaboration du territoire a facilité la mise en relation entre les besoins de recrutement de Feuillette et les projets professionnels des jeunes, avec des opportunités d'immersion et d'emploi à la clé.

La Mission Locale remercie Madame Mahiette pour sa confiance, sa disponibilité et son engagement en faveur de l'insertion professionnelle des jeunes accompagnés par la Mission Locale du Douaisis.





PERSPECTIVES

- Ajuster l'organisation des services à la réduction des financements.
- 2 nouveaux projets FSE+ sur l'emploi pour la période 2026-2028.
- Déploiement progressif de l'IA pour une meilleure appropriation par les équipes en vue de réduire notamment le temps administratif et par les jeunes pour outiller leur recherche d'emploi.
- Optimiser le partenariat au sein du Réseau Pour l'Emploi pour toujours plus d'efficacité au service des jeunes et des entreprises du territoire.
- Poursuivre l'amélioration des conditions de travail des salariés.
- Finaliser les nouveaux locaux de Masny.



REMERCIEMENTS

Cette activité repose sur une mobilisation collective d'acteurs engagés, unissant leurs moyens et leurs compétences au service d'un objectif commun : favoriser l'insertion sociale et professionnelle des jeunes du Douaisis.

La Mission Locale tient à remercier l'ensemble de ses partenaires et soutiens :

- le Président, Monsieur Jean-Luc HALLÉ, ainsi que les administrateurs qui œuvrent à la qualité du service rendu ;
- les financeurs, dont l'appui est essentiel ;
- les partenaires institutionnels et associatifs, dont l'engagement contribue à la complémentarité des actions ;
- les entreprises, pour la confiance accordée aux jeunes accompagnés ;
- les équipes de la Mission Locale, pour leur professionnalisme et leur implication ;
- et enfin les jeunes eux-mêmes qui, par leur parcours et leur motivation, nous incitent chaque jour à renforcer et adapter notre action.



**Mission Locale pour l'Emploi des
Jeunes dans le Douaisis**

222 place du Barlet - 59500 DOUAI
03 27 71 48 20

missionlocale@mldouaisis.com
www.missionlocaledouaisis.com

